

千葉商工会議所 会報

夢シティちば

2025
MAY
5

Contents

【経営談話室】学校法人中村学園

【いきる伝統 つなぐ暖簾】手作りパン工房ロリアン

【Topics】第279回常議員会・第92回通常議員総会

【特集】千葉市美術館 開館30周年



ち

千葉国際芸術祭 2025

Chiba City Arts Triennale 2025

ちから、ひらく。



千葉商工会議所会報

夢シティちば

2025年5月号 Vol.747

発行／千葉商工会議所

千葉市中央区中央2-5-1

☎043-227-4101 FAX043-227-4107

※落丁・乱丁本はお取り替えます。

人は、鉄と暮らす。

大きなビルから小さな日用品まで、

私たちの暮らしには、鉄から生まれた製品がたくさんあります。

鉄は加工が自由自在、機能も変幻自在、

さらに何度でも何にでもリサイクルできる、環境に優しい素材。

こんなにたくさんの魅力を持った鉄は、

社会の構築と発展のために重要な役割を担ってきました。

そしてこれからも。鉄は、変化する社会をもっと頼もしく、

もっと豊かにする素材へと進化を続けます。

JFE スチールは、最先端の技術で鉄の可能性を追求し、

新しい利便性や安心・安全を世界中の人の暮らしに届けていきます。

豊かな未来は“鉄”が創る。JFEスチール。



JFE スチール 株式会社

東日本製鉄所(千葉地区) 〒260-0835 千葉市中央区川崎町1番地
Tel.043(262)2024 <http://www.jfe-steel.co.jp/>

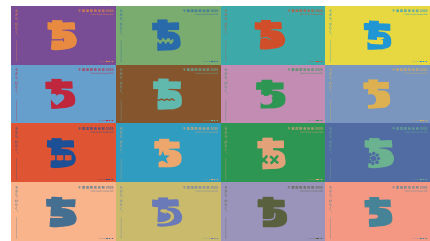


CONTENTS

- 2 【経営談話室】 学校法人中村学園
- 6 【Topics】 第279回常議員会・第92回通常議員総会
令和7年度事業計画・収支予算等を承認
令和7年度事業計画・重点事業／令和7年度事務局組織・事務分掌
- 24 【Topics】 今年は役員・議員改選の年です
- 26 【特集】 千葉市美術館 開館30周年
- 30 【いきる伝統つなぐ暖簾】 手作りパン工房 ロリアン

- 5 会員情報プラザ
- 11 新入会員のご紹介
- 12 千葉商工会議所セミナー情報（5月～7月）
- 16 経営支援情報
- 20 商工会議所の動き 3月
- 23 職場のかんたんメンタルヘルス クレーム対応の秘訣
- 25 HEROは君だ！ 千葉商工会議所 青年部通信
- 29 なのはなひろば 千葉商工会議所 女性会の活動
- 32 中心市街地 NEWS

今月の表紙



イメージをかけ合わせることで、多様な「ち」が生まれていきます。生まれてきた様々なイメージが一つのテーマのもとに共存する姿をイメージし、「ち」からもの・こと・ひとがひらいていくという意味が込められています。
新たなトリエンナーレの本会期である令和7年度では、市内で様々なアートプロジェクトが展開されていきます。そこには、それぞれの表情を持つ「ち」が掲げられますので、皆さんも是非、地域の創造性を育む新たなアートの祭典に参加して、自分のお気に入りの「ち」を探してみてください。

今月の表紙は千葉国際芸術祭2025のメインロゴである「ち」を基本に、そこから派生したさまざまな展開パターンをカラフルな色で表現したものです。
千葉国際芸術祭2025のコンセプトは「ちから、ひらく。」です。ここには様々な意味が込められており、芸術祭で実現したい夢として、『多様な「ち」（千葉、地、力、知、宙、超、智…etc.）から創造活動をはじめること』を掲げ、アーティストも生活者も来訪者も、みんなで作る「市民参加型」の新しいスタイルの芸術祭として、市内において様々なアートプロジェクトを展開していきます。

そんな「ち」が千葉国際芸術祭2025のメインロゴです。「ち」の文字が持つ多様な意味と、その豊かな表情から着想してデザインされました。しなやかでありながら力強く、なおかつ親しみのある「ち」をベースとして、そこに様々な表情を加えていきます。市民参加型芸術祭としての寛容さ、また、芸術祭を契機に多様な個性や活動が生まれていく姿を表し、「参加したい」と思える期待感を持たせています。

そして「ち」の文字の横には、人の表情やアートプロジェクトのイ



※事業所名、所在地、代表者氏名等に変更・訂正が生じた際は、総務課（043-227-4101）までご連絡ください。

能力開発セミナーのご案内

（5月下旬～7月 開講分）

能力開発セミナーとは・・・企業で働く皆様を対象に、スキルアップのための短期の技術研修です。カリキュラムは生産現場での**現場力の強化・技術承継・生産性向上**など、ものづくりの分野の様々な課題に対応した内容となっています。



系統	コース番号	コース名	日程	受講料	定員	会場
機 械	C02	実践機械製図(寸法・公差編)	5/22、23	7,000円	15名	千葉
	N02	2次元CADによる機械製図技術	5/27、28	8,000円	15名	成田
	N03	設計に活かす3次元CADソリッドモデリング技術	6/9、10、11	19,000円	15名	成田
	N10	フライス盤加工技術	6/9、10、11	17,500円	6名	成田
	N11	旋盤加工応用技術(高精度加工編)	6/16、17、18	20,500円	6名	成田
	N12	NC旋盤加工技術	6/23、24、25	12,000円	10名	成田
	N04	3次元CADを活用したアセンブリ技術	6/30、7/1	16,000円	15名	成田
	C03	2次元CADによる機械製図技術	7/3、4	8,500円	15名	千葉
	N13	マシニングセンタ加工技術	7/7、8、9	14,500円	10名	成田
	C04	3次元CADを活用したソリッドモデリング技術	7/17、18	8,000円	15名	千葉
電 気・電 子	C15-1	組込みシステムにおけるプログラム開発技術	6/10、11	8,000円	10名	千葉
	C14	HDLによるLSI開発技術 (Verilog-HDLを用いたデジタル回路設計技術)	7/30、31	10,000円	10名	千葉
	C17-1	マイコン制御システム開発技術(Raspberry Pi編)	7/30、31	11,000円	10名	千葉
建 築	C26	木造耐力壁の壁倍率評価技術	7/19、26	13,000円	10名	千葉
管理・教育	C30	生産現場改善手法(現場力向上)	5/21、22	9,000円	20名	千葉
	C37	ヒューマンエラー対策実践(ポカミスのない職場作り)	6/2、3	9,000円	20名	千葉
	C32	現場を動かすプレゼンテーションテクニック	7/1、2	10,000円	10名	千葉
	C36	安全確保のための現場改善手法	7/10、11	6,000円	15名	千葉

千葉キャンパス／TEL：043-242-4192

成田キャンパス／TEL：0476-22-4351

ポリテクカレッジ千葉 セミナー

検索



入校希望の方へ メカトロニクス技術科（10月入校）のご案内

メカトロニクス技術科では、メカニクス(機械工学)、エレクトロニクス(電気・電子工学)、IT(情報工学)やコントロール(制御工学)等の技術を学び、工場でのオートメーションシステムの設計製作や保守点検ができるエンジニアを目指します。

	応募期間	※期間内必着	試験日	合否発表
C 日程	5/ 26(月)～6/20(金)		6/25(水)	6/30(月)
D 日程	6/23(月)～7/18(金)		7/24(木)	7/29(火)
E 日程	7/22(火)～8/22(金)		8/27(水)	9/ 1(月)
F 日程	8/25(月)～9/19(金)		9/24(水)	9/26(金)

就職可能な職種 -->

- ◆ 制御系エンジニア
- ◆ 機械系エンジニア
- ◆ 工場設備管理エンジニア

千葉キャンパス / TEL:043-242-4193

ポリテクカレッジ千葉

検索

入校希望の方は
こちら⇒



国立工科系短期大学 千葉職業能力開発短期大学校

千葉キャンパス／〒260-0025 千葉県千葉市中央区問屋町2-25 成田キャンパス／〒286-0045 千葉県成田市並木町221-20



▲学校法人中村学園の本館「Nタワー」

〈DATA〉 学校法人中村学園

理事長 中村 洋子

〒260-0021 千葉市中央区新宿2-14-3

☎043-242-0467



▲中村理事長を囲んで、職員の皆さん大集合！

当学園は今年、創立78年を迎えました。1947年、私の母である中村あいが設立した、中村洋裁研究所を前身とし、時代の流れとともに新しい分野の専門学校を展開してまいりました。母の中村あいは、実際には叔母にあら人物で、私の育ての親になります。小学2年生の時、生活を共にするようになり、それ以来、傍らですっと母が仕事をする姿を見て育ちました。子ども心に尊敬し、憧れていましたね。大学を卒業し、洋裁の専門学校・ドレメ（東京の杉野学園）で学んだ後、27歳頃から当学園で洋裁講師を務めました。その頃は夜間部の学生が多く、講師は昼も夜も授業があつて、忙しかったです。当学園の学生数もピーク時には415人を数え、創立時の4階建ての小さな校舎が、学生で満員になっていました。

しかし、やがて既製服が普及し、女学校を卒業した女性が花嫁修業として洋裁を学ぶ時代は過ぎ、当学園も、学生数がどんどん減っていきました。学校を卒業した女性が花嫁修業として洋裁を学ぶ時代は過ぎ、当学園も、学生数がどんどん減っていきました。

先を見据え洋裁以外の分野を次々に開拓していった母。母はいち早く、洋裁以外の分野を模索し始めました。まず、時代の最先端だったコンピューター学校を見学したもの、巨額の設備投資や維持費が求められるため断念。続いて、縁あつて旅行の専門学校を紹介され、1987年、当学園と提携が決まり、国際トラベル・ホテル・ブライダル専門学校（ITH）を開校しました。海外旅行ブームで、添乗員を目指す学生数は増えしました。その後、私の次女の動物専門学校への進学をきっかけに、1999年に専門学校ちば愛犬動物フラワー学園を開校。ペットブームで、旅行との2本柱で学生数を増やしていきました。さらに母は、国際線のエステに感動し、エステティシャン養成学校を計画、2007年にアイエステティック専門学校を開校。そして子どもがなりた職業として「パティシエ」という言葉が定着してきた2014年、ハッピー菓菓調理専門学校を、翌年にはジェイヘアメイク美容専門学校を開校。現在は5つの専門学校を運営しています。

ホスピタリティ教育78年 2千名の学生の夢の実現をサポート

戦後、洋裁学校からのスタート
創業者に憧れ、講師に

先を見据え洋裁以外の分野を
次々に開拓していった母

周囲の支えで理事長に
サポートし合い若者を育てる

私は結婚、出産後も母のサポートを続け、1993年から運営本部長、2007年に理事長に就任しました。母は学園の経営について、何も教えてくれませんでした。経営していく上で、自分と波長の合う人を絶対に3人は持ちなさい、とだけは言っていました。1人か2人、企業として規模が大きくなれば3人はブレインが必要だと。確かに、何か新たな事業に取り組むたびに、学園内外の経験豊かな人材が私を支えてくださいました。

中村 洋子 氏

学校法人中村学園
理事長



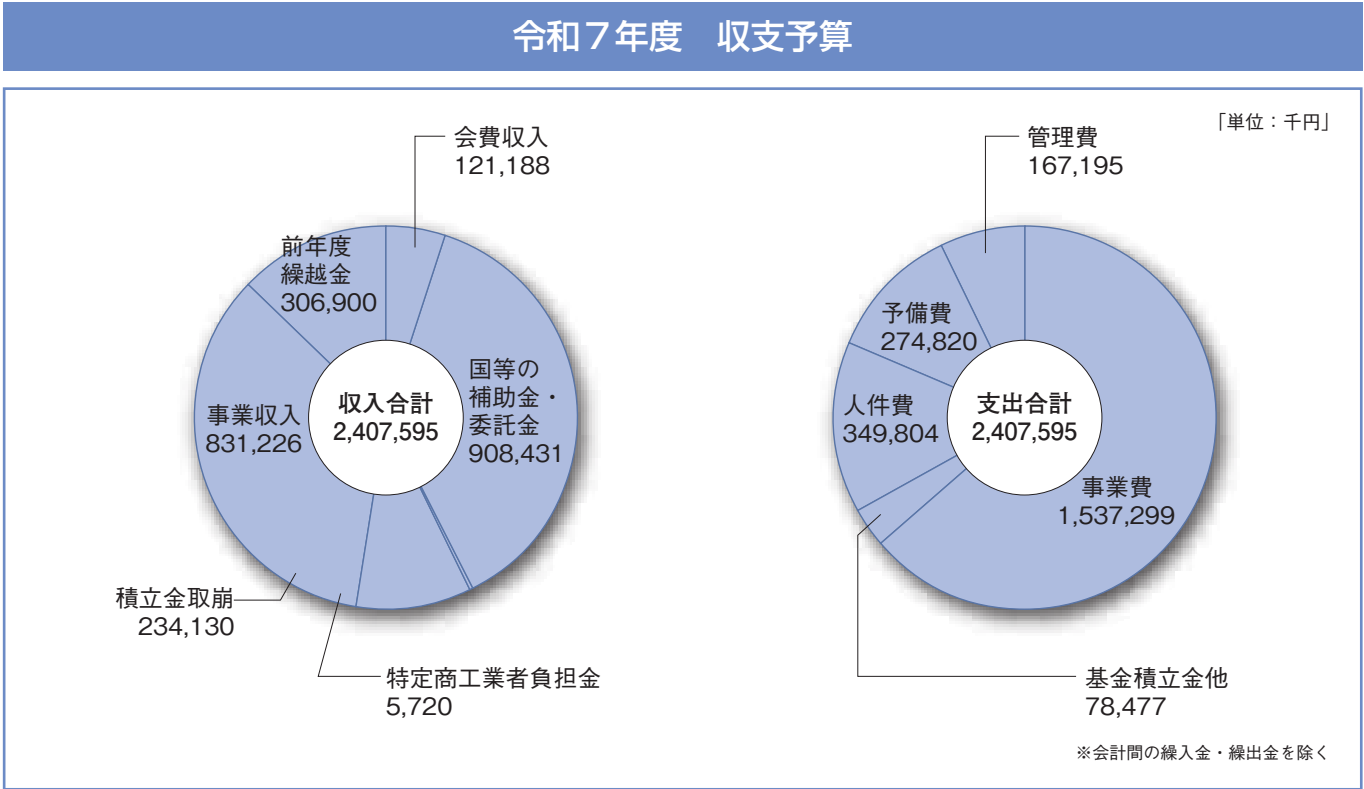
モットーは「明るく 楽しく 元気よく」 これから社会に出る若者を育てていく

～時代のニーズ読み5分野の専門学校を運営～

接客業に就く学生を育て、ホスピタリティを大切に、5つの分野で社会へと送り出す専門学校を運営する学校法人 中村学園。創業78年を迎え、創業者の精神を受け継ぎながら「明るく 楽しく 元気よく」をモットーとする中村洋子理事長にお話を伺いました。

中村 洋子 氏 Profile

なかむら・ようこ／1943年、市原市生まれ、千葉市新宿（現中央区）育ち。県立千葉女子高から法政大学卒業後、杉野学園（ドレメ）で学び、中村学園にて洋裁講師に従事。1993年、本部長就任。2007年、理事長就任。



議案

下記7議案はすべて原案通り承認されました。

議案第1号	令和7年度事業計画(案)承認に関する件	【常議員会・総会案件】
議案第2号	令和7年度一般会計、特別会計収支予算(案)承認に関する件	【常議員会・総会案件】
議案第3号	常議員の補欠選任に関する件	【常議員会・総会案件】
議案第4号	令和6年度一般会計、特別会計収支補正予算(案)承認に関する件	【常議員会案件】
議案第5号	役職員給与規則の一部改定に関する件	【常議員会案件】
議案第6号	選挙管理委員会委員の委嘱につき同意を求める件	【常議員会案件】
議案第7号	新会員の加入承認に関する件	【常議員会案件】

【常議員】

千葉テレビ放送(株)
代表取締役社長
青柳 洋治

【常議員】

東日本電信電話(株) 千葉事業部
千葉事業部長兼千葉支店長
井上 暁彦

新たに
選任された役員



▲総会の様子

千葉商工会議所（佐久間英利会頭）は、第279回常議員会・第92回通常議員総会を3月19日(水)に開催しました。

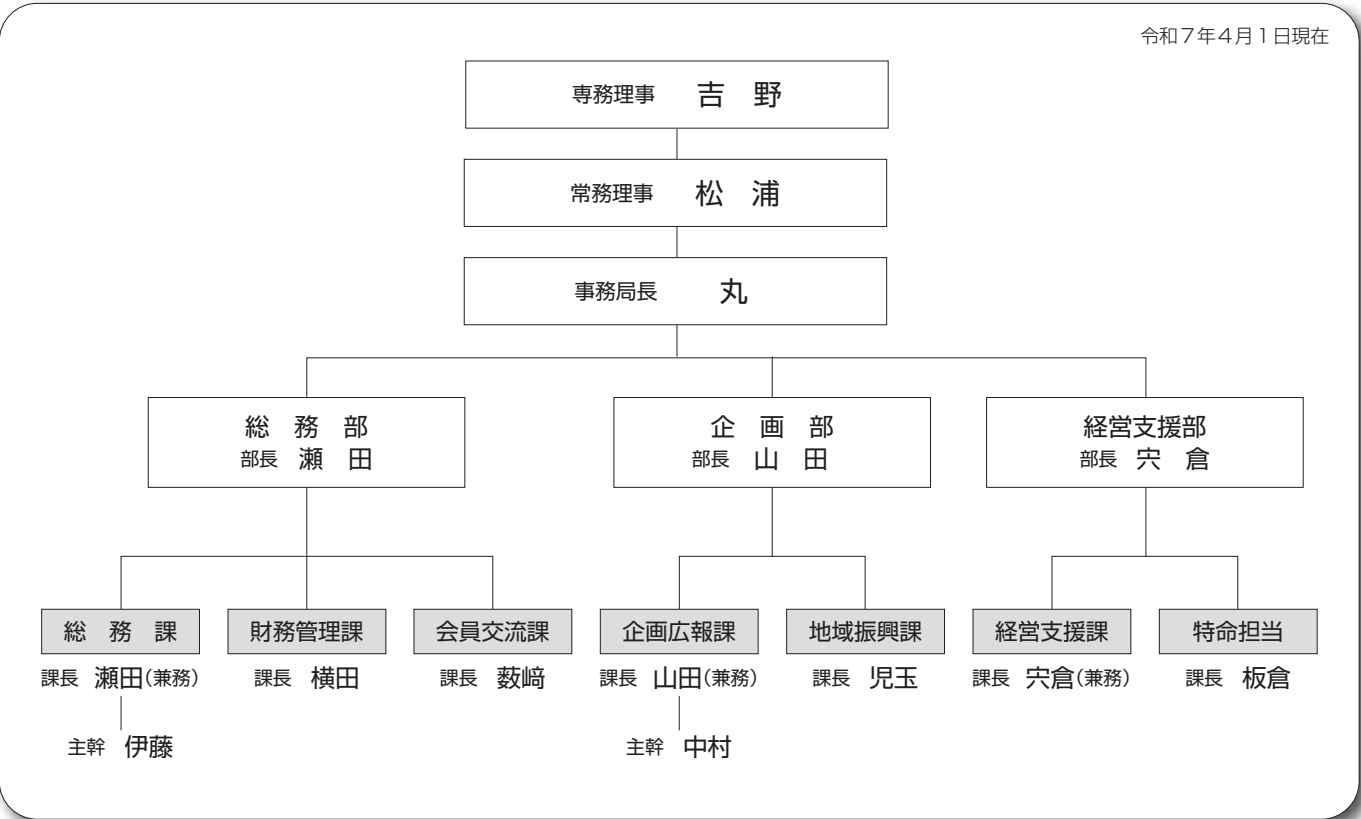
当所第1ホールにおいて開催し、43名の役員・議員の参加（別途、委任状の提出が62名）の下、令和7年度事業計画・収支予算などを審議し、上程された議案はすべて原案通り承認されました。

冒頭、佐久間会頭から「国内経済は緩やかな回復傾向にあるが、エネルギー・原材料価格の高騰や賃上げ、人材確保などの課題があり、中小企業・小規模事業者にとって依然として厳しい経営環境が続いている。加えて、先行きが見通せない不確実性の高い国際情勢の影響を受け、企業経営の安定化には一層の工夫が求められる状況である。このような中で、当所は、令和7年度を現行中期行動計画の最終年度と位置づけ、中小企業・小規模事業者への個社支援の強化をはじめ、人材の確保・育成、販路開拓支援、創業者・スタートアップ企業の創出、DXなどの推進に取り組むとともに、SDGsやカーボン・ニュートラルといった社会課題に対する取組の促進を図っていく。魅力あるまちづくりについては、『千葉国際芸術祭2025』が開催されるほか、来年に

は『千葉開府900年』を迎えることから、これらを好機ととらえ、関係機関等との連携を図りながら千葉の魅力を最大限にPRしていく。さらには、いよいよ今年は大阪・関西万博が4月13日から開催される。当所では、これまで行政や県内経済団体などの関係者と連携して機運醸成に取り組んでいる。当所として万博の視察を予定しており、直接、万博の成功に向けて貢献していく。役員員の皆様におかれては、引き続き、会議所運営にご理解・ご協力をお願いしたい。」という旨の挨拶を行いました。

その後、議事に移り、令和7年度事業計画・収支予算案を承認した後、役員人事案件では、人事異動に伴い欠員となっていた常議員2名を新たに選任しました。また、令和7年が議員選挙選任の年にあたることから選挙管理委員会委員の委嘱を行うことや、令和6年10月～令和7年2月加入申し込みのあった新会員の加入を承認しました。議案審議後は、事務局から今後の主な日程について報告を行いました。

令和7年度 千葉商工会議所 事務局組織



千葉商工会議所会報誌「夢シティちば」で貴社の商品・サービスを5,000社以上にPRしませんか？

『千葉商工会議所PR便』 会報誌「夢シティちば」(毎月1回発行)へのチラシ折込

開封率が高い!! 訴求効果が高い!! コスパが高い!!

- 単独DMに比べ、開封率が高いため効果が期待できます!
- 対象が不特定多数ではないため、高い訴求効果が期待できます!
- 単独DMに比べ、低コストで高い効果が期待できます!

- 自社PR・事業内容のご案内
- 各種イベント、セミナー等のご案内
- 宴会プランのご案内
- 新商品・新サービスのご案内
- お中元・お歳暮商品や年賀状印刷のご案内
- など

B5・A4 66,000円(税込) B4・A3 88,000円(税込)
※一度の申込で3回以上お申し込みの場合は10%割引します。

お問い合わせは
お電話、メールにて

千葉商工会議所 企画広報課
電話:043-227-4103 E-mail:kikaku@chiba-cci.or.jp

令和7年度事業計画・重点事業


		予算(千円)
I. 中小企業の持続的発展		887,830
1. 人材確保・育成	人材確保・育成に向けた支援、階層別・職種別セミナーや検定試験等の開催、会員優良従業員表彰の開催、保険(共済)事業による福利厚生の実施	91,674
2. 販路拡大支援	プロモーション活動の支援、ビジネス交流会・商談会の開催、会員交流会の開催	3,949
3. DXの推進	デジタル化・DX推進に向けたセミナー・講習会の開催、専門家との連携による支援	4,854
4. 事業承継支援	事業承継・引継ぎ支援センター事業	217,750
5. 創業支援	創業スクールの開催、創業後のフォローアップ支援、スタートアップ企業の創出及び育成に向けた支援	5,258
6. 経営支援	経営指導員による窓口・巡回相談体制の強化、経営、労務、金融、税務等の相談事業、中小企業活性化協議会事業	564,345
II. 魅力あるまちづくり		14,996
1. まちの活性化	「YORU MACHI」パレードの実施、中心市街地・幕張新都心などの活性化に向けた事業	14,188
2. 地域資源を活かしたまちづくり	「千葉国際芸術祭2025」の実施に向けた取組、「千葉開府900年」に向けた機運醸成の推進、インバウンド需要の取り込みに向けたセミナー等の開催	808
III. 社会課題への対応		—
IV. 政策提言・要望活動		—
V. 組織基盤の充実強化〈I～IVの達成に向けた取組〉		73,378
1. 会員満足度の向上	部会活動の活発化、会員増強活動の展開、会員交流会の開催(再掲)	32,599
2. 会議所の情報発信力の強化	会報誌「夢シティちば」の刊行、ホームページやSNSの活用強化	26,628
3. 事務局体制の強化	所内デジタル化・DXの推進、職員の能力向上に向けた取組	14,151

千葉開府900年記念 登録メンバー受付中！ ～千葉開府900年を一緒に盛り上げませんか？～

千葉市では、市民・団体・企業等の皆さまと共に、2026年に迎える千葉開府900年の記念事業を一緒に盛り上げていくための取組み「千葉開府900年記念メンバーシップ登録制度」を開始し、登録いただけるメンバーを募集中です。


メンバーの特典としては、ロゴマークの提供や、のぼり旗などのグッズの貸し出し、特設ホームページへの掲載などがあります。


皆さまからのお申込みをお待ちしております。



千葉市
CHIBA CITY

詳しくはこちらから





千葉開府 900年
千の葉に 時を刻んで 900年

●お問い合わせは……
千葉開府900年記念協議会事務局
(千葉市都市アイデンティティ推進課内)まで
電話:043-245-5660
メール:kaifu900th@city.chiba.lg.jp



ご入会いただき
ありがとうございました

新入会員のご紹介

事業…事業内容

PR…PR (宣伝) コメント
(順不同・敬称略)

園生ピアノ教室	CHAINON シェノン	ハンモックリフレ&ロミロミKahana
【代 表】 八島 里美 【所在地】 稲毛区園生町 📞 ピアノとフルートの個人レッスン。シニアのための脳トレピアノ。	【代 表】 牧野 千絵 【所在地】 緑区鎌取町 📞 アレルギーの有無に関わらず、誰もが安心して食べられる米粉のお菓子を作っています。	【代 表】 鎌田 恵 【所在地】 花見川区浪花町 📞 子育て講座
まるしかさん	(株) Office Masumi	JoZ (株)
【代 表】 山本 菜津子 【所在地】 稲毛区稲毛東 📞 幼児教育	【代 表】 雑賀 ますみ 【所在地】 中央区仁戸名町 📞 管理医療機器販売貸与、営業代行、各種コンサルティング、データ分析、教育支援 📞 テクノロジーで日本の睡眠を変えていく 未来の商品力 質の高い睡眠を手に入れよう	【代 表】 頭鬼 秀治 【所在地】 若葉区北大宮台 📞 ソーラーパネル工事、エコキュート工事
よつば整体サロン	Aiming to SDGs	AAIto design office
【代 表】 小嶋 紀子 【所在地】 美浜区磯辺 📞 日本DRT協会認定院、NPO法人日本自然医療協議会認定リンパサロン	【代 表】 謝 素麗 【所在地】 美浜区磯辺 📞 人に地球に優しい楽しい新規製品の開発と製造、企業へのESG新規事業提案と提供	【代 表】 高橋 しおり 【所在地】 稲毛区黒砂 📞 WEB、印刷物、商品、展示会、EC、販促物等、営業・集客に関する商業デザイン全般 📞 Web制作～販促物、商品・展示会まで、事業を支えるすべての制作物をトータル対応！
日本エコプロダクツ (株)	ソーレホテルズアンドリゾーツ (株) ロイヤルパインズホテル千葉	(同) エスティディア
【代 表】 金子 元 【所在地】 中央区中央 📞 ドライアイス洗浄機開発、製造、販売等 📞 安心の日本製ドライアイス洗浄機で生産設備の生産性向上+品質維持+コスト削減を提案	【代 表】 川崎 博樹 【所在地】 中央区中央 📞 サービス業(ホテル業) 📞 街にも、人生にも、寄り添えるホテルに	【代 表】 後藤 亘陽 【所在地】 若葉区若松台 📞 地方創生や学生への支援を目的としたイベント等の企画・運営
金城行政書士事務所	Well Ment (株)	(株) アーバンミライ
【代 表】 金城 吉輝 【所在地】 中央区今井 📞 行政書士(入管業務・帰化申請)	【代 表】 村本 充 【所在地】 美浜区若葉 📞 AI技術を活用したサービスの開発・販売・運用	【代 表】 劉 麗娜 【所在地】 美浜区高洲 📞 不動産仲介
ALBOSビジネスアドバイザー(株)	(株) NEXT5コンサルティング	つついリーガルオフィス
【代 表】 嘉島 昇 【所在地】 若葉区都賀の台 📞 経営管理基盤の強化、人材育成・ビジネスソフトスキルの強化に関するコンサルティング 📞 企業の経営課題の解決を支援するとともに、支援活動を通じて社員の成長も目指します。	【代 表】 雑賀 秀二 【所在地】 中央区中央港 📞 飲食店コンサルティング	【代 表】 筒井 紀孝 【所在地】 若葉区都賀 📞 司法書士業
(株) RTF	税理士法人リリーフ	共瑩工業 (株)
【代 表】 村木 未来 【所在地】 松戸市高塚新田 📞 和食 寿司	【代 表】 高橋 達徳 【所在地】 中央区富士見 📞 税理士業務	【代 表】 千葉 勇治 【所在地】 緑区高田町 📞 管工事業、産業廃棄物収集運搬業

新入会員を募集しております。
みなさまのお知り合いをぜひご紹介ください。
お問合せ／お申込みは、千葉商工会議所総務部総務課までお待ちしております。
Tel.043-227-4101 Fax. 043-227-4107

令和7年度事務分掌

Topics

部 署		主な事業内容	部会・委員会等
総 務 部	総 務 課	定款・登記その他諸規程、議員総会・常議員会その他諸会議、庶務（所内連絡調整、公職印管理、文書収受、什器備品管理、職場環境整備等）、労務・人事管理、会員台帳・特定商工業者法定台帳管理（会費・特定商工業者負担金徴収等）、コンピューターの管理・所内デジタル化の推進、受託事業の管理・運営、会員募集の企画立案・実施、議員の選挙・選任、団体支援（千葉市大型店会）	総務委員会
	財務管理課	財務管理、経理事務（現金・預金・有価証券の管理、会計帳簿の管理等）、会議所会館の管理・運用、貸会議室の運用	金融・税制委員会
	会員交流課	商工技能事業（各種検定試験の施行、各種技能競技会等、各種商工技能団体との連携等）、原産地証明等の貿易関係証明、公害健康被害補償制度に係る委託業務、保険（共済）事業、会員企業・従業員の福利厚生、商工会議所電子認証事業、会員サービス・会員交流事業、環境保全、会員優良従業員表彰事業、労働保険事務組合、カーボンニュートラル推進支援	福祉環境委員会 商業流通委員会
企 画 部	企画広報課	事業計画書・事業報告書の作成、会議所の運営・事業に係る企画立案・実施全般、国県市等に対する建議・陳情・提言・要望等、調査（地域経済動向等調査・資料収集・提供、各種情報調査機関との連携・商工会議所ＬＯＢＯ調査等）、広報（会報誌の刊行、報道発表等）、ホームページ・ＳＮＳの管理・運用、役員視察会の企画立案、団体支援（女性会）	観光・サービス部会 自由業部会 金融部会
	地域振興課	まちづくり（千葉市中心市街地まちづくり協議会、中心市街地活性化事業等）、地域イベント支援、イルミネーション事業、地域振興（商店街振興、幕張新都心地区振興、地域振興立案・実施）、SDGs推進支援、観光振興、千葉市との連携、団体支援（青年部）	小売部会 運輸部会 産業政策委員会 都市開発委員会
経営支援部	経営支援課	経営改善普及事業（金融・経営・法律・労務・税務等各種相談、小規模事業者経営改善資金（マル経）融資・各種制度融資の紹介・あっせん、各種講習会・研修会等の開催、経営安定特別相談事業、小規模企業共済制度・中小企業倒産防止共済制度、経営革新、創業・事業承継支援、生産性向上、窓口専門相談等）、経営発達支援事業、人材活用支援、各種補助金申請の支援、販路開拓支援、ザ・ビジネスモールの管理、ＤＸの推進支援、国際振興（貿易通商関連情報の収集・提供、海外進出支援、海外視察団の派遣・受入れ、国際交流等）	食品部会 工業部会 卸売部会 医療・介護部会 建設部会 国際委員会 情報委員会
	特 命 担 当	会員訪問（新入会員のフォローアップ、共済・福祉制度の推進）、事業者訪問、巡回相談	

総務部（TEL：043-227-4101） 企画部・経営支援部（TEL：043-227-4103）

あなたの健康をサポートする…



公益財団法人
ちば県民保健予防財団

特定健診 保健指導 一般健診

出張健診 環境測定 人間ドック

各種がん検診 各種精密検査

禁煙外来 骨粗しょう症検査

千葉市美浜区新港32-14

**043-246-0265**

<https://www.kenko-chiba.or.jp>



就業規則・助成金・年金・各種手続
人事労務DX・賃金制度・各種研修

社会保険労務士法人
ハーモニー



〒261-8501
千葉市美浜区中瀬1-3 幕張テクノガーデンB棟23階

TEL：043-273-5980

<https://www.sr-harmony.jp/>

～経理の基礎から税金・法人税まで！仕事で役立つ知識が1日で身につく！～

ビジネススクール「経理実務講座」

●日 時 令和7年5月13日(火) 10：00～17：00

●場 所 千葉商工会議所 12階 研修室

●内 容 ①経理の仕事とは
②現金・預金・手形の処理
③課税の仕組み、税務調査
④法人税の処理
⑤消費税・源泉所得税

●定 員 40名 (先着順)

●参加費 14,300円 (会員)・18,700円 (非会員)
※教材費・消費税込

【お問合せ】 千葉商工会議所ビジネススクール TEL 050-3528-0837

セミナー番号

4

申込用HP

～生産性向上！段取り上手が仕事の主導権を握る！～

ビジネススクール「段取り力強化セミナー」

「働き方改革」「テレワーク」従業員の仕事への取り組み方は、企業存続上非常に重要な問題です。「何から手を付けて良いのかわからない。」「計画通り仕事が進まない。」「残業続きの毎日。」このような現状を抱えておられる社員の皆様にお勧めです！
効率的に仕事を上手に進めるために、一歩先を予測する「先読み力」、優先順位や業務手順を決定する「さばき力」等業務の全体像を整理して、ひとつひとつ確実に、迅速に遂行していく力、それが「段取り力」です。
段取り力は自分自身の業務を効率的にマネジメントし、生産性を上げていく力です。また、頻繁かつ予測が難しいトラブルに対処する「危機管理能力」も身につきます。

●日 時 令和7年5月20日(火) 10：00～17：00

●場 所 千葉商工会議所 12階 研修室

●内 容 ①なぜ段取り力が必要か
②先読み力とは何か
③見える化の実践
④効率的に遂行する
⑤チームの成果を高める連携

●定 員 40名 (先着順)

●参加費 14,300円 (会員)・18,700円 (非会員)
※教材費・消費税込

【お問合せ】 千葉商工会議所ビジネススクール TEL 050-3528-0837

セミナー番号

5

申込用HP

～説得力UP、共感力UP、コミュニケーション力UP！～

ビジネススクール「話し方・きき方・伝え方講座」

目標を達成し、成果を最大化させるためには、相手と良質な人間関係を構築することが求められます。また、それと同時に、相手を動かすためには、彼らが求めているものを正確に把握することも重要です。「聴くこと」(傾聴力)で多くの情報を引きだし、人間関係を好転させ、「訊くこと」(質問力)で相手に考えさせ、気づきを促し、行動につなげることができるのです。
きき方、話し方を変えれば、人生も変わります。
人との会話のパターンや癖は、意識的に訓練をしていない限り、上手になることはありません。この機会に実践、習得して組織を活性化させ、目標の最大化を目指しましょう。

●日 時 令和7年5月29日(木) 10：00～17：00

●場 所 千葉商工会議所 14階 第2ホール

●内 容 ①話し上手はきき上手
②「話し方」の基本
③「伝える」技術

●定 員 40名 (先着順)

●参加費 14,300円 (会員)・18,700円 (非会員)
※教材費・消費税込

【お問合せ】 千葉商工会議所ビジネススクール TEL 050-3528-0837

セミナー番号

6

申込用HP

～組織を成長させるリーダーを育成する！リーダー育成総合プログラム！～

ビジネススクール「次世代リーダー育成研修」

優秀なリーダーが、企業の成長・発展のカギを全てにぎっています。
現場で実際に起こっている問題を整理し、解決方法の検討、実践、検証といった様々なサイクルの経験と、これらの問題に立ち向かえる意識と知識を有してこそ、真のリーダーとしての能力をもった人材が早期に育まれていきます。
本講座では、新任リーダーやリーダー候補者など中堅～若手世代の方々にご参加いただき、グループワークを通して、次世代リーダーとして必要な基本知識・スキル、思考フレームを体系的に学んでいただくことを目指します。

●日 時 令和7年6月5日(木) 10：00～17：00

●場 所 千葉商工会議所 14階 第2ホール

●内 容 ①リーダーの役割を考える
②チームメンバーとのかかわり方
③コーチング力を磨く
④論理的思考力を磨く

●定 員 40名 (先着順)

●参加費 14,300円 (会員)・18,700円 (非会員)
※教材費・消費税込

【お問合せ】 千葉商工会議所ビジネススクール TEL 050-3528-0837

セミナー番号

7

申込用HP



日 程	セミナー名称	セミナー番号
5月13日(火)	～経理の基礎から税金・法人税まで！仕事で役立つ知識が1日で身につく！～ ビジネススクール「経理実務講座」	4
5月20日(火)	～生産性向上！段取り上手が仕事の主導権を握る！～ ビジネススクール「段取り力強化セミナー」	5
5月29日(木)	～説得力UP、共感力UP、コミュニケーション力UP！～ ビジネススクール「話し方・きき方・伝え方講座」	6
6月5日(木)	～組織を成長させるリーダーを育成する！リーダー育成総合プログラム！～ ビジネススクール「次世代リーダー育成研修」	7
6月19日(木)	～報連相が組織の成功を左右する！ビジネスの成果は正確な報連相から！～ ビジネススクール「報・連・相講座」	8
7月10日(木)	～生産性向上！新しいアイデア・価値の創造！～ ビジネススクール「仕事力向上のための考える力と気づく力セミナー」	9
7月24日(木)	～人を育て、目標を必達するスキルを習得！マネジメント力強化プログラム！～ ビジネススクール「管理者のためのマネジメント力養成講座」	10

FAXでのお申込みの場合（FAX：043-227-4107）

※ネットからのお申込みは、各セミナーのご案内ページをご参照ください。

セミナー番号・名称	番号：	名称：
事業所名		TEL
フリガナ		FAX
役職／申込者名		
所在地		
E-mail		
フリガナ		
参加者名	①	②

下記の欄は、ビジネススクール申込者のみご記載ください。

会員 ・ 一般	参加費合計（ ）円	振込予定日 月 日
---------	--------------------------------	-------------------------------------

※ご記入いただいた個人情報は、商工会議所からの各種連絡・情報提供のために利用することがあります。

千葉綜合法律事務所

個人、企業の皆様からの多様なご依頼（各種裁判、交渉、契約書等の作成など）に対応しております。様々な業種の皆様との顧問契約の実績もあります。お気軽にご相談ください。

〒260-0013 千葉市中央区中央3-11-11 ニュー豊田ビル2階

代表弁護士：吉村 類
TEL 043-224-4610
URL https://www.chiba-so.com/



助成金・給与計算・人事労務顧問 お任せください
社会保険労務士林事務所 代表 林 秀隆
〒263-0031 千葉市稲毛区稲毛東3-19-15-205号

ご存知でしたか？ 従業員採用で120万円、従業員賃金3%アップで80万円、定年引上げで105万円、育児休業で62万円 など
(いずれも条件をすべて満たした場合の最大支給額です)
助成金をうまく活用することで余裕ある資金繰りを行うことができます。助成金の申請についてお気軽にご相談ください。中小企業様の助成金申請を全面的にバックアップします。代行報酬は完全成功報酬制です。

電話番号 043-206-3695
(外出が多いので、留守番電話にご用件をご登録願います)
メールアドレス srhayashi99@cr.em-net.ne.jp
事務所HP https://www.inagehayashisr.com



千葉中央会計事務所

税務・会計、監査、公益法人会計、相続税相談

経営理念

社会の要請に応える会計事務所

社会から信頼される会計事務所

中堅 中小企業の ビジネス・ドクターとして

公認会計士・税理士 田中 昌夫 公認会計士・税理士 本橋 雄一
税理士 今井 大暉

http://www.ccaf.jp 千葉市中央区中央1-2-1
☎043-225-1211 (代)



福井電機株式会社

〒260-8524 千葉市中央区問屋町16-3
TEL043-241-6401 FAX043-247-0291 www.fukuidenki.co.jp



BAYFM78
LOVE OUR BAY



工場 ・ 倉庫 ・ 工業用地 ・ その他事業用地
お探しの方

専門業者です

売買

賃貸

総合建設業 宅地建物取引業

住所 〒262-0013
千葉市花見川区犢橋町1551-1
TEL 043-250-6661 FAX 043-250-6286

株式会社 与志建設

担当 大土 090-3202-9124

～報連相が組織の成功を左右する！ビジネスの成果は正確な報連相から！～

ビジネススクール「報・連・相講座」

セミナー番号
8

企業における「報告・連絡・相談」は仕事の基本であると共に、良い仕事をし、成果を上げるための要です。「大切な情報が共有されずにミスが起こる」「仕事が遅れる」等は多くの企業が抱える問題です。報・連・相を円滑に行うことは、企業の業績に大きく影響するものなのです。

本講座では、職場の「報・連・相」を円滑に行うことによって、上司と部下、同僚、他部署とのコミュニケーションを深め、良好な関係を築くと共に、チームを一体化することにより機会損失をなくし、企業業績を伸長することを目的と致します。

- 日 時 令和7年6月19日(木) 10:00～17:00
- 場 所 千葉商工会議所 13階 小会議室
- 内 容 ①なぜ「報・連・相」が注目されるのか
②コミュニケーション、ギャップを改善する
③「報・連・相」力を高める実践ポイント
④チームワークが業績を生む

- 定 員 20名 (先着順)
- 参加費 14,300円 (会員)・18,700円 (非会員)
※教材費・消費税込

【お問合せ】 千葉商工会議所ビジネススクール TEL 050-3528-0837



～生産性向上！新しいアイデア・価値の創造！～

ビジネススクール「仕事力向上のための考える力と気づく力セミナー」

セミナー番号
9

課題を発見する、解決する、そのためには、気づく力、そして考える力が大切です。

ネット検索すれば大量の情報がすぐに手に入る現代。同じ情報を手にしても、それをどう活かすかで結果が変わります。せっかくツールやスキルがあっても、それを使うタイミングや使い方が間違っていたら最適な解決手段など手に入りません。

複雑化するビジネス環境において、私たちが本来持っている思考力をつかい、自分の頭で最適な解を見つけ出せることができるようになるためのセミナーです。企業の持続的な成長を実現するために、一歩先の未来を見据えた課題発見を行うことができる人材に成長していただきます。

- 日 時 令和7年7月10日(木) 10:00～17:00
- 場 所 千葉商工会議所 14階 第2ホール
- 内 容 ①これからの仕事の着眼点
②仕事で活かす気づく力の鍛え方
③求められる考える力の鍛え方
④考える力・気づく力を高めるポイント

- 定 員 40名 (先着順)
- 参加費 14,300円 (会員)・18,700円 (非会員)
※教材費・消費税込

【お問合せ】 千葉商工会議所ビジネススクール TEL 050-3528-0837



～人を育て、目標を必達するスキルを習得！マネジメント力強化プログラム！～

ビジネススクール「管理者のためのマネジメント力養成講座」

セミナー番号
10

今、求められるリーダー・管理者に必要な能力とは、経営トップの方針を受け止め、組織に落とし込み、成果を獲得する強い意志と行動力です。

本研修では、従来の経験則だけではなく、現状を正確に捉え、問題の把握とその解決に向けて、担当する組織や部下にどう対処していくのか、具体的な取り組み方法について学習します。

また、責任ある地位にある管理職やリーダーなら知っておきたい情報・法律知識、部下育成に欠かせないスキルを習得するためのプログラムも実施します。

- 日 時 令和7年7月24日(木) 10:00～17:00
- 場 所 千葉商工会議所 14階 第2ホール
- 内 容 ①管理者の役割と必須能力
②問題解決のスキルを磨く
③部下をやる気にさせるリーダーシップ力
④生き生きとした組織をつくる力を磨く

- 定 員 40名 (先着順)
- 参加費 14,300円 (会員)・18,700円 (非会員)
※教材費・消費税込

【お問合せ】 千葉商工会議所ビジネススクール TEL 050-3528-0837



知らないと損する 相続税対策



資産税部スタッフ

【初回無料相談 受付けています！】

公認会計士・税理士・専門スタッフが
ご相談に応じます。
便利の良い千葉駅西口に直結する「ウェストリオ2」
11階へお気軽にお立ち寄りください。
ご予約はこちら：043-306-7319



安心と信頼の **TALK GROUP** 税理士法人

〒260-0031 千葉市中央区新千葉1-4-2 11階
千葉駅オフィス【TEL: 043-306-7319】

商工会議所地区小規模事業者持続化補助金 〈一般型〉(第17回)

本補助金は、事業者自らが策定した持続的な経営に向けた経営計画に基づく販路開拓等の取組や、その取組と併せて行う業務効率化（生産性向上）の取組を支援するため、それに要する経費の一部を補助するものです。

基本情報

対象：小規模事業者 等
補助上限：50万円

インボイス特例対象事業者は50万円、賃金引上げ特例対象事業者は150万円、
両特例対象事業者は200万円を補助上限額に上乗せ

補助率：2/3（賃金引上げ特例のうち赤字事業者は3/4）

公募期間：【申請受付開始】2025年5月1日(木)

【申請受付締切】2025年6月13日(金) 17:00 ※変更する可能性あり

【事業支援計画書(様式4)発行の受付締切】2025年6月3日(火)

※申請時には事業支援計画書が必要です。千葉商工会議所の事業支援計画書発行の
受付締切は2025年6月3日(火) 17:00です。詳しくは千葉商工会議所のサイト
をご確認ください。

申請方法：申請は電子申請システムでのみ受付(郵送申請は一切受け付けません。)

※電子申請システムの利用にはGビズIDのアカウントが必要です。アカウントの
取得には数週間程度を要する場合があります。

想定される活用例

- ・高齢者・乳幼児連れ家族の集客力向上のために高齢者向け椅子・ベビーチェアを購入
- ・商品・サービスの広報をするためにチラシ・カタログの作成を外注
- ・店舗の視認性を高めるために看板を設置
- ・移動販売等を目的とした車の内装・改造工事

本補助金の応募方法等の詳細は、下記のサイトよりご確認ください。

商工会議所地区小規模事業者持続化補助金事務局〈一般型〉

URL: <https://r6.jizokukahojokin.info/>

電話番号：03-6634-9307

受付時間：9:00~12:00、13:00~17:00

※土日祝日、年末年始の休業日を除きます。

※お電話番号をお間違いのないようお願いいたします。

※お電話には通話料金がかかります。

※申込窓口は商工会議所地区と商工会地区で異なります。

※2025年4月10日現在の情報です。申請される方は必ず最新の情報をご確認ください。



※商工会議所地区小規模事業者持続化補助金〈創業型〉は産業競争力強化法に基づく「特定創業支援等事業」による
支援を受けた日および開業日が公募締切時から起算して過去3か年の間である事業者が対象です。

詳細は下記サイトよりご確認ください。

商工会議所地区小規模事業者持続化補助金事務局〈創業型〉

URL: <https://r6.jizokukahojokin.info/sogyo/>

商工会議所の無料相談窓口

専門家による相談窓口は、ネットから予約が可能です。
右記の二次元コードから相談窓口を選択し、お申し込みください。

【お問い合わせ】経営支援課 043-227-4103



事業承継・出張個別相談会



事業承継の準備を始めたい、事
業を売却したい、廃業の方法がわ
からないなど、事業承継に関する
相談に応じます。

○相談日 5月14日(水)・6月11日(水)
10時00分～、13時00分～、14時30分～
※原則 毎月第2水曜日

○相談員 千葉県事業承継・引継ぎ支援センター コーディネーター

経営指導員による相談窓口



創業や経営、金融、税務、労務、
IT等々、経営上必要な様々な課題
に関する相談に、当所職員が応じ
ます。

○相談日 随時

○相談員 経営支援課 経営指導員

弁護士による商工法律相談窓口



債権が回収できない、契約に関
するトラブルが発生したなど、法
律上の諸問題に関する相談に応じ
ます。

○相談日 5月16日(金)・6月20日(金) 14時～17時
※原則 毎月第3金曜日

○相談員 榎本 初雄 氏(弁護士)

中小企業診断士による経営の相談窓口



事業計画の作成について相談し
たい、国や県、市の公的支援策を
活用したいなど、経営の様々な課
題に関する相談に応じます。

○相談日 月曜日・水曜日・金曜日 14時～17時

○相談員 坂本ゆみか 氏(中小企業診断士)
香川 大輔 氏(中小企業診断士)
大矢たかし 氏(中小企業診断士)

社会保険労務士による労務相談窓口



就業規則、社会保険、助成金な
ど、企業経営の労務全般に関する
相談に応じます。

○相談日 ①5月8日(木)・②6月12日(木) 14時～17時
※原則 毎月第2木曜日

○相談員 ①石崎 敏子 氏(社労士)
②川上 美穂 氏(社労士)
千葉県社会保険労務士会 千葉支部所属

税理士による税務相談窓口



記帳、確定申告など、企業経営
における税務全般に関する相談に
応じます。

○相談日 5月1日(木)・6月5日(木) 14時～17時
※原則 毎月第1木曜日

○相談員 齊藤 敏正 氏(税理士)
千葉県税理士会 千葉東支部所属

住宅設備機器・管工機材・建築資材の総合商社
未来の住環境に夢発見。



フジセイコー株式会社 〒260-0001 千葉市中央区都町1-18-13
http://www.fujiseiko-net.co.jp/ TEL 043-231-1011 FAX 043-231-9181

総合防犯設備・警備業



http://www.ohshima-cp.com
営業センター 千葉市稲毛区宮野木町1664-11
☎ 0120-06-2771

1983年創業 信頼と実績の総合調査 問題解決へのお手伝い。

- 企業関係調査**
社員採用前調査・社員の素行調査・企業信用調査 など
- 法曹関係特殊調査**
不貞行為調査・詐欺行為調査・隠匿資産調査 など
- 個人関係調査**
不貞関係調査・結婚前調査・盗聴・盗撮器調査 など
◎差別につながる調査はお受けいたしません。◎秘密厳守

千葉県弁護士協同組合特約店
東京都弁護士協同組合特約店
神奈川県弁護士協同組合特約店
埼玉県弁護士協同組合特約店
山梨県弁護士協同組合特約店
長野県弁護士協同組合特約店
群馬県弁護士協同組合特約店
茨城県弁護士協同組合特約店
栃木県弁護士協同組合特約店 千葉本社 所在ビル



代表取締役 金子和男
警視庁を退職後、調査業
の改革を実践すべく開業。

株式会社 愛晃リサーチ
☎ 0120-54-5432
千葉市中央区中央2丁目8番5号 ジュピタービル8階

手みやげに一番

千葉名産



https://www.osenbei.co.jp/
本店 千葉市中央区新宿1-20-5
TEL 043-241-4638
FAX 043-244-2416
道場店・銀座店

～当事務所は2026年に創業50周年を迎えます～

特許・実用新案・意匠・商標に関する手続きの代理
中小企業・ベンチャー企業の方のご相談歓迎



千葉商工会議所会員 所長 弁理士 小林 正英
会長 弁理士 小林 正治

東京都千代田区岩本町3-4-5（秋葉原駅5分）
TEL : 03-3866-3327
FAX : 03-5821-6228
https://kobaipo.jp/



従業員に関する相談
社内規程・社会保険
建設許可・派遣許可

TEL : 043-245-2288
千葉市中央区新町19-15 リエス千葉新町501
https://office-mori.biz/

お口と歯のことなら何でもご相談ください！

医療法人社団 輝
藤本歯科長洲医院

千葉市中央区長洲2丁目20-17
☎ 043-225-2030
休診日 日曜日・祝日

安心して借りられる！

マル経融資制度 をご利用ください!!
(小規模事業者経営改善資金融資制度)

年利
2.00%
令和7年
4月1日現在

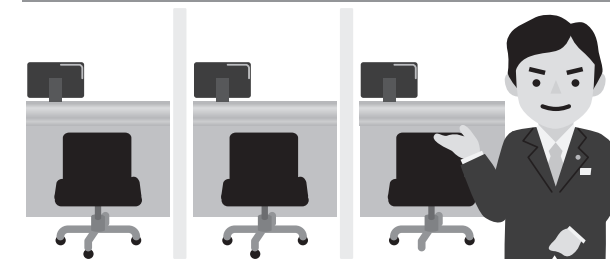
マル経融資とは？

経営改善を図ろうとする小規模事業者の方々を
バックアップするため、**無担保** **無保証人**
低金利 **信用保証協会の保証料なし** で融資
する制度です。

融資期間

運転資金 **10** 年以内 (据置2年以内)
設備資金 **10** 年以内 (据置2年以内)

ご融資相談



まずはお気軽にお電話でご相談ください!!
千葉商工会議所 経営支援課
TEL : 043-227-4103

融資額 **2,000** 万円以内

融資の要件

- ① 千葉市内で最近1年以上事業を継続している方
- ② 従業員が20人以下(商業・サービス業は5人以下)の法人、
個人事業主の方
- ③ 所得税(法人税)、事業税、市・県民税等を納期限内に完納
している方
- ④ 日本政策金融公庫の融資対象業種である方
(※決算内容等によってはご希望に沿えない場合もございます。)

安心 安全 国がつくった

小規模企業共済

こんな悩みにお応えします

年金に不安を感じたら

無理のない月額で
積立をしたい

制度の特長

- ① 経営者のための**退職金制度**
- ② 掛金は**全額所得控除**
- ③ 受取時も**税制メリット**

- 他にもこんな特徴があります。
- 月々の掛金は1,000円から
 - 契約者貸し付けの利用が可能
 - 共済金の受給権は差押禁止

※ 詳しくは、ホームページまたは
パンフレットをご覧ください
共済相談室 TEL. 050-5541-7171
【受付時間】 平日 9:00~17:00

経営者のための
退職金制度です!

オンライン手続きスタート

ご希望の多い一部の手続きについて
オンライン手続きが出来ます。新規
加入、掛金払込証明書の電子交付、
掛金月額の増額減額、氏名・住所等
の変更 など

小規模企業共済制度の詳細内容は
2次元コード又はホームページから
ご確認ください。

小規模共済 検索



Be a Great Small.
中小機構





▲講演する日本商工会議所 加藤理事（左端）

金融・税制委員会（宮澤委員長／千葉信用金庫 理事長）は、令和6年度第2回目の会議を開催しました。

同委員会では、第1回目の会議で令和7年度の税制改正等に関する意見・要望を取りまとめ、日本商工会議所に提出しております。

今回の会議では、「令和7年度税制改正大綱」が決定されたことから、日本商工会議所 理事・産業政策第一部長 加藤正敏氏より、「令和7年度税制改正等について」をテーマに、中小企業の設備投資減税・法人税の軽減措置・事業承継税制等の主な改正項目や、政策提言・要望活動状況についてご講演いただきました。

ご講演の後、令和7年度の税制改正について活発な意見交換を行いました。

金融・税制委員会 3月13日（金） 令和7年度税制改正等について 意見交換



▲挨拶する藤本部長

医療・介護部会（藤本部長／(医)輝藤本歯科長洲医院 理事長）は、正副部会長・所属議員・常任委員会を開催しました。

藤本部会長の挨拶の後、同部会長が議長となり、「令和6年度事業進捗について」及び「令和7年度事業計画（案）」について協議しました。

「令和6年度事業計画進捗について」は概ね原案どおり承認され、次年度はセミナーの開催時間等の見直しをすることになりました。

また、「令和7年度事業計画（案）」について、会議やセミナー等の開催について協議を行い、概ね原案どおり承認され、部会長と協議しながら進めていくことになりました。

医療・介護部会 3月13日（金） 正副部会長・所属議員・ 常任委員会を開催



▲講義を行う田中氏の様子

建設部会（大久保部会長／旭建設(株) 代表取締役）は、「建設業務2025年の展望」その課題と取り組み」をテーマに、田中建築設計事務所 代表 田中修一氏を講師に迎え、セミナーを開催しました。

昨年引き続き、CPD認定講座となりました。

講師の田中氏から、建設業界におけるSDGs、DXの潮流を踏まえつつ、より身近な課題として労働力不足、空き家問題、工事費高騰、人口減少による建設需要の変化について解説していただきました。

特に、建設業界における労働力確保については、高卒採用の積極活用や高齢者の経験を活かした延長雇用、外国人材の受入れ体制の整備など、具体的な対応策を提示しました。

建設部会 3月14日（金） 建設業界を取り巻く課題と 対応策について学ぶ



▲参加事業者の集合写真

工業部会（大吉部会長／ビルテック(株) 代表取締役）は、視察研修会を開催いたしました。

視察研修会では、トヨタモビリティパーツ(株) 千葉支社様に「トヨタ物流方式によるトヨタモビリティパーツの物流について」をテーマにご講演いただき、4Sの重要性についてゲームを交えて知体系的に学びました。

講演終了後には、倉庫の視察見学を行いました。作業場の安全活動や出庫出荷作業の現場を視察し、理論から現場への落とし込みの方法を含めてご説明いただきました。

視察研修会終了後には、参加された事業者間で現場改善・生産性向上に関する各社の取り組みについて、質問や意見交換が盛んに行われました。

工業部会 3月17日（月） トヨタモビリティパーツ(株) 千葉支社にて視察研修会を実施



▲事業継続力強化計画について具体的な事例を交えて解説を行った

中小企業・小規模事業者の事業継続力強化の支援を目的とした「事業継続力強化計画策定セミナー」を開催しました。

近年、自然災害や感染症、サイバー攻撃など、企業経営を取り巻くリスクは多様化・深刻化しています。本セミナーでは、これらのリスクから企業を守るための「事業継続力強化計画」について、その必要性から具体的な作成方法まで、事例を交えて、解説されました。

計画策定に向けて、活用できる各種ツールの紹介もあり、参加者からは「BCP作成の動機づけになった」などの声が寄せられ、各社の事業継続力強化計画策定に向けた実践的な学びの場となりました。

3月11日（水） 経営改善普及事業 事業継続力強化計画策定セミナーを開催



▲たてやま温泉千里の風 講演会会場での集合写真

観光・サービス部会（臼井部会長／USシネマ(株) 代表取締役）は、今年度視察研修会として、たてやま温泉千里の風及び房総の駅とみうらの視察を行い、20名の部会員にご参加いただきました。

当日の午前中はたてやま温泉千里の風にて、(株)こがね 代表取締役会長の小金氏を講師とした講演会を開催し、同社の歴史や館山の新ご当地グルメである館山炙り海鮮丼誕生の経緯、地域活性化への取り組み等についての貴重なお話を伺いました。

昼食時には実際に館山炙り海鮮丼をいただきながら部会員同士の交流を深めました。

午後は、地元の新鮮な魚介類をはじめとするグルメやお土産を揃えた房総の駅とみうらを訪問しました。

観光・サービス部会 3月3日（月） たてやま温泉千里の風にて 視察研修会を実施



▲セミナーの様子

福祉環境委員会（日暮委員長／(株)太陽堂印刷所 代表取締役）は、委員会主催の「中小企業のカーボンニュートラルセミナー」を開催し、20名が参加しました。

セミナーでは、日本商工会議所 産業政策第二部 主任調査役 高橋真史氏を講師に迎え、地域の中小企業におけるカーボンニュートラルの現状と課題についてご講演いただきました。

講演では、各種調査データをもとにした現在の状況や、各地の商工会議所の具体的な取り組み事例を取り上げ、参加者の興味関心を惹いていました。

また、無料で利用可能な相談窓口やツールの紹介があり、参加者は熱心に耳を傾けていました。

福祉環境委員会 3月4日（火） カーボンニュートラルセミナーを 実施



▲会議の様子

国際・情報合同委員会（久保国際委員長／(株)ベイエフエム 代表取締役社長、井上情報委員長／東日本電信電話(株) 千葉事業部 千葉事業部長兼千葉支店長）は、今年度3回目となる会議を開催しました。

本合同委員会は、委員会活動の集大成として、千葉商工会議所に対し、提言を行うこととしています。当日は、はじめに、提言の根拠とするために実施した「IT活用に関する調査」の結果について、事務局から報告を行いました。その後、今期における活動の総括として報告書を作成するにあたり、意見交換を行いました。

報告書については、委員から挙げられた意見を踏まえ、内容をブラッシュアップし、引き続き、次の会議においても、協議を行うこととなりました。

国際・情報合同委員会 3月5日（水） 本合同委員会における活動の 総括に向けて意見交換を行う

都市開発・産業政策合同委員会
3月27日(木)
勉強会及び、提言書作成のための
意見交換会を開催

都市開発委員会（片野委員長／東京ガス(株)千葉支社 千葉支社長）および産業政策委員会（生稲委員長／(株)幕張メッセ代表取締役専務）は、本年度第三回目の合同委員会を開催しました。

本合同委員会は、「回遊性向上を目的とした中心市街地の再開発について」を研究テーマとして、千葉商工会議所に対し、提言を行うこととしています。当日は、「千葉駅周辺の活性化グランドデザインについて」千葉市都市計画課長 大木戸氏を講師に招き、勉強会を開催しました。その後提言書作成のための意見交換会を開き、活発な意見交換が行われました。千葉商工会議所への提言書の作成に向け、次回会議においても、協議を行うこととなりました。



▲会議の様子

日本商工会議所表彰

この度、2025年3月の日本商工会議所表彰において、永きにわたり商工会議所の発展ならびに地域経済の振興に多大な貢献を果たしたことが認められ、当所会員であり議員でもある左記4名が退任表彰並びに永年勤続表彰を受賞されました。

【退任表彰】

・京葉コンピュータサービス株式会社
故 並木 宏祐 氏

【永年勤続表彰】

・ビルテック株式会社
代表取締役社長 大吉 弘 氏
・株式会社はせべ 豆処はせべ
代表取締役社長 長谷部光一 氏
・株式会社みつわ
取締役会長 尾形 文貴 氏

ここに謹んでご報告いたしますとともに、4名の方々の日本商工会議所表彰ご受賞を心よりお祝い申し上げます。

職場のかんたんメンタルヘルス

クレーム対応の秘訣



日本メンタルアップ支援機構 代表理事 大野 萌子



どのような職場であっても、さまざまなトラブルやクレームに見舞われることがあると思います。その対応や処理で心身が疲弊してしまうことも少なくありません。今回は、クレーム被害を最小限に抑える方法をお伝えします。クレームを訴える行為には、それに伴う感情が必ず存在します。意見、要求などに付随する「怒り」が原動力となることが多いですが、そもそも「怒り」は根本にある1次感情から派生した2次感情です。1次感情は「悲しい」や「悔しい」などのつらさであったり、「心配」や「不安」といった困り事であったりします。

例えば、家族が約束の時間に連絡してこないという時に「心配になる」のが1次感情で、心配しながら待っていて、やっと連絡があった時に「怒ってしまう」のが2次感情です。本来の

心配という感情が、怒りに転じるのです。クレームの際、この表面上に現れる「怒り」を収めようとしがちですが、実は、根底にある「心配した」気持ちを受け取らなければ収まりません。表面上の怒りではなく、奥に潜む本来の感情にアプローチすることが大切です。そこで必要なのが、1次感情を知ることで、そのためには、相手に話をしてもらうことが必要です。その際、傾聴スキルが役に立ちます。

基本は、相手に分かるように、はっきりと深くうなずき、言葉で相づちを打つことによって聞く態勢があると示すこと、そして、相手の訴えを言葉で受け止めて、理解したと言葉で伝えることが重要です。単純なことですが、これがとても大切です。

謝罪の言葉や説明も大事ですが、クレームを言ってきた側は、申し出た気

持ちや思いをきちんと齟齬（そご）なく受け止めてもらうことを望んでいるケースが多く、その気持ちに對しての理解を示すことができれば、安心感と納得感につながります。気持ちが受け止められたかどうか、それ以降の状況に大きな影響を及ぼすので、まずは、相手の気持ちに寄り添う対応に徹してください。

しかし、それでも収まらないことがあるかと思えます。「誠意を見せろ」など、何に對してどのようなことを求めているのか具体的に分からない、無理な要求を強いてくる、また、暴言や暴力により話し合いにならない場合は、脅迫などの違法行為に当たります。警察への通報を速やかに行うことも含め、毅然（きぜん）とした態度で対応することも必要です。

がんにも負けず、人生を歩むために。

●お引受けには所定の条件があります。本商品をご検討の際には「重要事項説明書(契約概要・注意喚起情報・その他重要なお知らせ)」ご契約のしおり・約款」を必ずご覧ください。

アクサ生命

経営者ご自身と会社を守るがん保険

アクサの治癒後のがん保険 マイセラピー

ガン治療保険(無解約払いもどし金型)

特長1 ガンの主な治療方法、手術・放射線治療・化学療法(抗がん剤治療)を入院しなくても保障します。「手術」「放射線治療」は上皮内ガンも保障します。

特長2 一時金*1・先進医療*2・入院*3の特約をプラスすると、保障の幅がひろがります。
*1 ガン・上皮内新生物一時金特約(ただし、ご契約から90日間は保障されません。)
*2 ガン先進医療給付特約(12) *3 ガン入院給付特約
●一時金の特約は最高2,000万円までご契約可能!
(「一時金1回のみ支払特則」を付加した場合で、ガンと診断確定されたとき)

アクサ生命は、商工会議所と協力し、会員事業所の各種ニーズ(弔慰金・見舞金制度、退職金制度、リスク対策や事業承継など)を共済制度/福祉制度でサポートしています。

アクサ生命保険株式会社
千葉支社 千葉営業所
千葉県千葉市中央区中央2-5-1千葉中央ツインビル2号館12階
TEL 043-224-1262

今年は役員・議員改選の年です

当所の議員（定数120名）は、本年10月31日をもって全員任期満了となり、9月から10月にかけて新議員の選出を行います。選挙・選任の仕組み等は左記のとおりです。

1. 議員とは

当所の議員は、約5,300会員の代表として当所の最高意思決定機関である議員総会を構成します。

地域総合経済団体である商工会議所の議員は、地域経済界の代表的存在であると言えます。そこで、業種・規模などを網羅できるようにとの趣旨から、議員を選ぶ方法が3通りあり、その選挙選任方法によって、1号議員、2号議員、3号議員と呼んでいます。

議員の定数は120名で、任期はいずれも本年11月1日から令和10年10月31日までの3年です。

2. 選挙・選任に関する会員等の権利

会員及び特定商工業者は、選挙及び選任に関し次の権利を保有しています。

(1) 会員（特別会員を除く）

- 1号議員の選挙権及び被選挙権
- 2号議員の選任権及び被選任権
- 3号議員の被選任権

※特別会員とは、千葉商工会議所会員の資格を有しないが、趣旨に賛同して会員となったもの

(2) 特定商工業者

- 1号議員の選挙権
- 特定商工業者とは、「商工会議所法」に基づく制度で、当所の場合、当所の管轄地区（土気地区を除く千葉市）に営業所、事務所、工場または事業場を有する資本金または払込済出資総額が300万円以上の法人、または常時使用する従業員の数が20人（商業又はサービス業の場合は5人）以上である商工業者を指します（該当する場合は会員・非会員を問わず法定台帳作成等の経費の一部として年額1,000円の負担金の納入をお願いしています）。

3. 被選挙権・被選任権の行使

被選挙権または被選任権を行使できるのは、令和6年度から引き続き会員の権利を有し、かつ選挙人名簿確定日（令和7年9月1日）までに納期の到来している会費を完納した会員（特別会員を除く）に限られています。

なお、1号議員立候補並びに2号議員または3号議員に選任された者は、議員選挙選任費用の一部として左記の分担金を納入していただきます。

- 1号議員 30,000円
- 2号議員 50,000円
- 3号議員 70,000円

4. 選挙権・選任権の行使（選挙人）

会員（特別会員を除く）は選挙人名簿確定日（令和7年9月1日）までに納期の到来している会費を完納した場合、選挙権及び選任権を行使することができます。

(1) 会員の1号議員選挙権は、会費の負担口数に応じた個数が与えられます。ただし、50個が上限となります。

会員口数別選挙権保有個数表（1口から20口までの場合）

口数	選挙権	口数	選挙権	口数	選挙権	口数	選挙権
1口	2個	6口	4個	11口	7個	16口	9個
2口	2個	7口	5個	12口	7個	17口	10個
3口	3個	8口	5個	13口	8個	18口	10個
4口	3個	9口	6個	14口	8個	19口	10個
5口	4個	10口	6個	15口	9個	20口	10個

※会費口数別選挙権保有個数表（1口から20口までの場合）
※21口以上の場合の計算式：選挙権個数＝口数÷2+1（端数は切り上げ）、また、50個が上限です。
※特定商工業者に該当する場合は、これとは別に1個の選挙権があります。
(2) 特定商工業者は負担金を完納した場合、1号議員の選挙権1個を使用することができます。

【編集】
千葉商工会議所 青年部
総務広報委員会
URL: <https://chiba-yeg.jp>
Email: yeg@chiba-cci.or.jp



事業内容・入会申込は
コチラから

千葉商工会議所
青年部通信



～1人1人が輝ける千葉 YEGを目指して～



▲卒業会員代表 飯田氏（写真右）
次年度会長予定者 清水氏

ご卒業
おめでとうございます！



3月定例会 卒業式定例会を開催しました！

令和7年3月19日(水)、千葉中央駅にある京成ホテルミラマーレ6階ロースルームにて、令和6年度3月定例会卒業式を開催しました。令和6年度は11名の方がご卒業となりました。

今年度は昨年同様多くの来賓、現役、OB／OGの方にご参加頂き盛大に華やかに卒業会員を送りだす事が出来ました。式典の部では卒業証書の授与が行われた後、清水貴大令和7年度会長予定者による「送辞」、飯田敬道卒業会員による「答辞」の交換が行われました。

懇親会の部では、卒業会員1人ひとりからスピーチを頂き、最後に記念撮影をして閉会しました。

改めて11名の卒業会員の先輩方「ご卒業、おめでとうございます！」

卒業定例会にご参加頂いた皆様、そして運営に関わった全ての皆様、改めて厚く御礼申し上げます。有難うございました。

総務広報委員会一同



▲佐野会長（左）と卒業会員世良氏



▲佐野会長（左）と卒業会員川田氏



▲佐野会長（左）と卒業会員今関氏



▲佐野会長（左）と卒業会員飯田氏



▲佐野会長（左）と卒業会員中村氏



▲佐野会長（左）と卒業会員小山氏



▲佐野会長（左）と卒業会員大田氏



▲佐野会長（左）と卒業会員伊東氏



新入会員の紹介

庄司 未来
(しょうじ みき)
CAFE BAR M&R
飲食店



▲卒業会員 濱田氏 ▲卒業会員 篠崎氏 ▲卒業会員 市原氏

《千葉市美術館のあゆみ》

1982.3	千葉市新総合計画で、優れた芸術作品の鑑賞や自主的創作活動・発表の場としての美術館の建設について準備を進めることが示される
1991	千葉市教育委員会に美術館開設準備室ができる
1991.1	美術館の建築着工
1994.12	美術館の建築竣工、落成式
1995	辻惟雄館長就任、さや堂ホールが千葉市指定有形文化財となる
1995.11月3日	千葉市美術館開館
1999	小林忠館長就任
2012	河合正朝館長就任
2018	博物館法に基づく博物館相当施設に指定
2019.5	中央区役所がさぼーへ移転、美術館拡張工事が始まる
2020.7	7月11日千葉市美術館拡張リニューアルオープン
2021.4	山梨絵美子館長就任



▲「田中一村 新たな全貌」(2010年)



▲「ジャポニスム―世界を魅了した浮世絵」(2022年)



▲「開館記念 喜多川歌麿展」(1995年)

百戦錬磨の学芸力は
全国トップレベルを誇る

千葉市には、首都圏から人が呼べるというアクセスの利点があります。比較的、挑戦的な企画でも集客が確保できるのは、東京近郊という底力といえます。千葉市美術館の学芸員には「東京では観られない展覧会を」という想いがあります。特筆すべきは、全国、さらに国際レベルの、ここでしか観られない展示を企画する学芸力。展覧会の開催準備では、海外作品の借用まで、ほとんど全て自力でやり遂げてきた精鋭揃いです。

2022年1〜3月、企画展「ジャポニスム―世界を魅了した浮世絵」開

平等に交換し合う場所としての博物館が理想である、という考え方に変わってきたのです。

《特集》

千葉市美術館 開館30周年

～市民と学芸員の情熱が築いた“文化のハブ”～

千葉市美術館は1995年11月3日、千葉市中心市街地の一角に中央区役所との複合施設として開館。2020年7月の拡張リニューアルオープンを経て、幅広い世代の人々が気軽に立ち寄り、主体的にアートや美術館に関わるための様々な機会を提供しています。今年、開館30周年を迎えた美術館の「これまで」と「これから」について、山梨 絵美子 館長にお話を伺いました。

92年、政令指定都市へ移行を機に
市民の声で誕生した市立美術館

政令指定都市への移行（1992年4月）に際し、市立美術館を求める声が高まっていた千葉市。行政主導ではなく、市民がその誕生を望んでいました。市民に親しまれ、好アクセスな場所として、それまで市民センターとして活用されていた旧川崎銀行千葉支店に、中央区役所と美術館を併設する構想が生まれ、1991年、市教育委員会に美術館開設準備室を設置。首都圏に立地しつつ地域性やユニークさを持ち、国際性にも富み、さらに市民に身



近な美術館を、という理想が掲げられました。コレクション（収蔵品）については「近世から近代の日本絵画と版画」「戦後以降の現代美術」「房総ゆかりの美術」の3つを柱に形成されることになりました。

開館に際しては、1945年の千葉空襲を耐え抜き、ネオ・ルネサンス様式の建築物として歴史的価値のある旧川崎銀行千葉支店の保存を求める市民運動の高まりによって、古い建物を解体せず覆うようにして新しい建物を建てる「鞘堂（さやどう）方式」を導入。現在では「さや堂ホール」として、美術館の展示の他、一般向けにイベント

千葉開府900年記念事業も進行中
みんなのコラボで街の賑わい創出を

催中に、ロシアによるウクライナ侵攻が始まり、航空輸送ルートが制限される中、ロシアから借用した貴重な作品を返却せねばならず、新聞社などの共催もなかったために、言葉通り学芸員だけであらゆる折衝をすることに。陸路でも、国境前で作品を積んだトラックがいったん引き返すなど、予算的にもオーバーし、全作品を返却するまでには大変な苦労を経験しました。山梨 絵美子 館長は「弊館の学芸員たちは百戦錬磨。その学芸力は、全国の美術館でもトップレベルだと思います」と太鼓判を押します。

21世紀に入って以降、日本経済が停滞し、全国的に美術館・博物館の存続は厳しくなっています。公立館は地域との連携が重要視され、街の賑わい創出への期待が高まっていますが、単館での実現は難しいと言えます。魅力的な展覧会を催すことで、街に人の流れを作ることにもちろんですが、民間企業の力を借りたり、美術館の近隣の飲食店などとコラボレーションしたり、30周年を迎えた美術館と一緒に「みんなで盛り上がりつつ、こう」という機運が生まれています。

今年、本企画が開催されている千葉国際芸術祭では、昨年度のブレ企画から弊館を会場として開催されました。来年の千葉開府900年記念事業として、郷土資料館で所蔵している千葉の日本画家・田岡春径の大壁画「妙見尊出現の図」を、

での貸し出しやドラマなどの撮影にも利用されています。

革新的な企画展を次々に展開
「文化のハブ」をめざして

開館後は、国内外から注目される画期的な企画展を数多く開催。「千葉市美術館開館記念展 喜多川歌麿展」では、第二代・小林忠館長の門下で準備室時代からの学芸員田辺昌子氏と同窓生でもあり、大英博物館学芸員だったティモシー・クラーク氏が携わるなど、美術界のネットワークを活かした国際展として多方面から注目を集めました。

近年では現代美術の展示も多く、来場者で賑わい、誰もが苦手意識を持つことなく楽しめる展示が市民に親しまれ、30年間で培った歴史が多方面に受け入れられた成果が現れています。

特につくりかけラボでは子どもたちがアートと触れあえる参加型、それも作品制作自体に携わる企画をする現代作家を積極的にチョイス。アメリカでは「博物館とは、お宝を拝みに行くところではなく、フォーラム（公共広場）だ」という考え方が80年代頃から生まれ、21世紀に入って以降は日本の現場でも受容されていき、2019年のICOM（国際博物館会議）京都大会で提唱された「MUSEUM AS CULTURAL HUB」、「文化のハブとしての博物館」が、国際的な定義とされました。年代や階層の区別なく、多くの人々が集い、それぞれの意見を



▲2020年のリニューアル時に設置された4階の「つくりかけラボ」は、来場者参加・体験型のアーティストプロジェクトの空間。常に「つくりかけ」をコンセプトに、来場者がアーティストとともに空間をつくる楽しみを体験できる場となっています。（左）撮影：栗原 諭（右）撮影：加藤 南



なのはな ひろば

＜千葉商工会議所 女性会の活動＞

編集：千葉商工会議所 女性会



▲つるし雛無料体験教室のテント前で記念撮影



▲晴天にも恵まれた当日



▲常に満席状態の会場



▲NHK千葉放送局に作成していただいた案内板

当日会場では、NHKアニメのキャラクターや、歌のお姉さんが登場するなど多くの親子連れ等が集い、大いに盛り上がりました。その盛り上がりには負けないくらいに、当女性会のつるし雛無料体

NHK千葉放送局会館公開イベントに際し、当女性会は3月2日(日)にNHK千葉放送局にて、つるし雛展示及び無料体験教室を開催し、103名(内、小中学生60名)の来場者が、つるし雛の作成にチャレンジされ、各々ストラップにされ笑顔でお待ち帰り頂きました。

NHK千葉放送局会館公開イベント
つるし雛教室大盛況！

3月2日(日)

験教室も人気を博しました。複数の中高校生のグループや、家族連等に積極的にご参加頂きました。完成したストラップ付きのつるし雛を、スマホに付けてお喜び頂いた中高生や、「ランドセルに付けるの！」と嬉しそうに話して頂いた小学生等もあり、当体験教室の

験教室も人気を博しました。複数の中高校生のグループや、家族連等に積極的にご参加頂きました。完成したストラップ付きのつるし雛を、スマホに付けてお喜び頂いた中高生や、「ランドセルに付けるの！」と嬉しそうに話して頂いた小学生等もあり、当体験教室の

テントは順番待ちの列が出来、最終的に103名の多くの来場者にお楽しみ頂きました。当女性会から9名参加の上、お揃いの法被を着用。法被と同じ柄の千葉商工会議所女性会と書かれた



▲大盛況につき順番待ちの親子連れ



▲特別注文の幟とつるし雛

た職には、開府900年のロゴが入り、来年迎える千葉市の同イベントの盛り上げにも、貢献する事が出来ました。

なお、同放送局1Fの食堂に、当会の黒川会員が同放送局前のガーデンにて育てられた、菜の花で制作した押し花額を飾って頂いており、NHK千葉放送局のご厚意に感謝し、今後もより佳い繋がりで共に地域社会の発展に貢献できるよう取り組んで参ります。

【特集】 千葉市美術館 開館30周年

開館30周年記念で開催される主な企画展

千葉市美術館と 現代美術

2025年8月2日(土)
～10月19日(日)

千葉美術散歩

2025年11月1日(土)
～2026年1月8日(木)



ジョルジュ・ビゴー 《稲毛海岸》明治36年（1903）
千葉市美術館蔵

「時代」は明治期から現代まで、「場」は黎明期の洋画家・堀江正章が指導を行った旧制千葉中学校（現県立千葉高校）、ビゴーの滞在で知られる稲毛、田中一村が住まった千葉寺町、戦後の千葉アートシーンの拠点となった国松画廊など、関連する作家と作品を取り上げ、千葉市美術館を介して過去と未来が地続きにつながる展示を試みます。

江戸の名プロデューサー 蔦屋重三郎と 浮世絵のキセキ

2025年5月30日(金)
～7月21日(月・祝)



今年の大河ドラマの主人公・蔦屋重三郎。

浮世絵展を数多く手がけてきた千葉市美術館ならではの内容で、初期の浮世絵から重三郎が生きた時代、重三郎の死後に浮世絵が進化していくさまをご覧いただくほか、浮世絵の黄金期に描かれた鳥居清長や喜多川歌麿らの美人画、東洲斎写楽による役者絵の名品を展示します。

《同時開催》

日本美術とあゆむ
—若冲、蕭白から新版画まで—

ブラチスラバから やってきた！ 世界の絵本パレード

2025年3月22日(土)
～5月18日(日)



スロバキア共和国の首都ブラチスラバで2年ごとに開催される、世界最大規模の絵本原画コンクール、ブラチスラバ世界絵本原画展。各賞受賞作家の作品と、日本代表として参加した作家10組の絵本と原画作品を展示するほか、創作の背景を関連作品および資料を交えてご紹介します。

《同時開催》



企画展「ブラチスラバからやってきた！世界の絵本パレード」と同時に開催され、また開館30周年を迎える年の最初の企画である本展覧会では、所蔵作品と美術館を楽しむ視点を、いつもとはちょっと違うアプローチから提案します。

千葉市美術館で修復。その作業の様子を一般に公開しました。また、千葉氏の妙見信仰にちなみ「天」というテーマの展覧会も企画しています。

コロナ禍での着任だった山梨館長は、成田空港に近いという立地を活かし、今後は国際的な企画への取り組みを展望しています。「これまでと変わらず、質の高いコレクションを持ち、千葉から文化を発信する美術館であること。そして気軽に多くの方に来ていただき、親しんでいただく場でありたい。この美術館での、作品を通じた体験が、それぞれの来館者の思い出となり、癒やしになり、励みになり：そんな場所になっていくてくれれば。スタッフみんなの学芸力で、今後も様々な企画を展開していきたいと思っています」という千葉市美術館の未来に、ますます期待が高まります。

千葉市美術館
Chiba City Museum of Art



▲千葉市美術館 山梨 絵美子 館長

〒260-0013 千葉市中央区中央3-10-8 TEL: 043-221-2311
開館時間：10:00-18:00（金・土曜日は、20:00まで）
※入場受付は閉館の30分前まで
休 館 日：第1・3月曜（祝日の場合は翌平日）、
年末年始（12月29日～1月3日）、
メンテナンス日（2025年12月28日）

展覧会スケジュール等を確認のうえ来場ください。



▲人気のパンは午前中には売り切れてしまう



▲SNSで話題になった「クロワッサンリボン」(400円)。そうめんのよう細い生地を巻き付けていくので、手間と時間がかかるため週末だけの販売に



▲左・長男の陽介さん、右・次男の俊さん



▲フランスの小さな街「ロリアン」が店名の由来という店主の馨子さん



▲欧州にあるような看板が日本には当時なかったの、素敵な看板が見つかったら付けようと思っているうちに、いつしか「看板のないパン屋さん」と言われるように

会社DATA
手作りパン工房 ロリアン
(LORIENT)

〒260-0834 千葉市中央区今井2-8-6
電話 / 043-265-5165
営業時間: 10:00-18:00 定休: 火・水曜日



▲1975年にご主人の実家を改装した店舗。

▲1989年に建て替えた現在の店舗



▲スタッフの皆さんと。アットホームな雰囲気のお店です

いきる伝統
つなぐ暖簾

伝統ある老舗の企業をご紹介

パン工房の老舗

ロリアン (LORIENT)

～地域に根差して50年～

父の跡を継ぎ、息子2人が奮闘する
地元で愛され続ける看板のないパン屋さん

JR蘇我駅西口より徒歩1分、木柵のドアと青い窓枠がどこか懐かしい雰囲気を出す手作りパン工房「ロリアン」は、創業50年を迎えます。パン職人だったご主人の長谷川修さんが亡き後も、父の遺志を継いだ息子さん2人と共に店を守り続ける、店主の長谷川馨子さんにお話を伺いました。

幼なじみと結婚
パンがつないだ縁

夫と私は中学時代の同級生で家も近所でした。夫は一度、汐見丘町(現・千葉市中央区)に引っ越ししましたが、その街にあった「シエルブルー」というパン屋で学生時代にアルバイトをしていました。働いているうちにパン作りが好きなようになったのでしょね、自分の生業にしようと、空き家になっていた今井町(現・中央区)の実家を改装し、1975年にパン屋を開店しました。

その時はまだ結婚はしておらず、夫は一人で店をスタートさせました。開店して1年ほど経った頃、「店を見においで」と誘われ、工房に見学に行きました。パン屋として独立した路面店は珍しい時代で、興味深く、「こうやってパンが出来上がるのね」と感心したことを覚えています。そのうちに、気心が知れた同級生だったこともあり、結婚に至りました。

種類豊富なパンが人気に
独学で自分のパンを確立

結婚後は、夫がパンを作り、私が販売を担当し二人三脚で店を切り盛りしていきました。

当時はパン屋が少なく、パンを販売するスーパードも多くはなかったの、店は徐々に忙しくなっていきました。「7種類のパンが作れたら家が建つ」と言われた時代でしたが、当店は、調理パンをはじめ、菓子パン、ドーナツ類、食パンと常時約20種類を店頭に並べていたので、種類が豊富と評判になりました。さらに、「パンが温かい!」とも言われました。作り立てのパンが珍しかったようです。

パン屋の朝は早く、毎日午前3時に起きていました。作業も重労働で、同時に息子2人の子育てもしていたので、肉体的にも大変な時期を過ごしたこともありました。

一方で、夫はパン作りに試行錯誤を繰

素材や原料にこだわり
親子3代が通うパン屋さんに

当店は、素材にこだわったパン作りを心がけています。例えば、「このベーコンよりこっちのベーコンの方が原価は倍だけどおいしい」と言われると、やはり金額よりも味を優先します。最近では、パン人気が高まり、お客さまの舌も肥えてきているので、素材の良し悪しを見抜かれてしまします。原材料の価格は年々上昇していますが、許す限り素材へのこだわりは譲らないようにしています。

長男は、時代に乗った新しい感覚のパンを作っています。昨年は、リボンの形をしたクロワッサンに、ラズベリーとチョコを練り込んだ「クロワッサンリボン」を販売。インフルエンサーの目にとまり、SNSで「映えるパン」として紹介していただきました。60万回再生され、評判

り返していました。パン屋のアルバイトを経て、24歳で店を始めたため、専門学校でパンについての基礎を学んだり、長年修行を積んだりした経験はありませんでした。自分の舌や経験を頼りに、独学で試作を重ねながら日々模索し、自分のパンを作り上げていきました。

夫と2人の息子
親子2代でパン職人の道へ

2011年に夫が病気で他界してから、息子たちが跡を継いでくれました。2人は高校生のときにドイツに留学。パン職人になるための修業ではなく、知人から「自立するには留学がいい経験になる」と薦められたこともあり、思い切って海を渡らせることにしました。

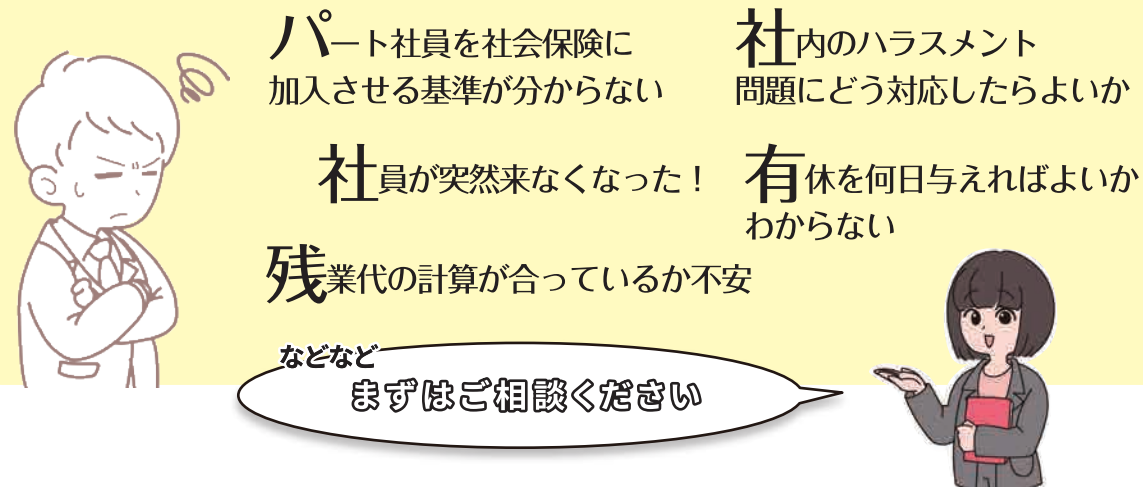
長男は、海外の方が肌に合っていたのか、ドイツからロンドンに移住し音楽の道に進みました。次男は日本に戻り、夫の元でパン職人の道を歩み始めました。父の背中を見て覚え、最初はアルバイト感

の商品になりました。次男は、夫のパンを継承し、チョココロネやあんパンなど昔ながらのパンを作っています。昭和レトロなパンと、新しい時代のパンが同じ店に並んでいるというパン屋は珍しいよ間で、地元の方だけではなく、遠方から足を運んでくれるお客さまもいます。親子3代で店に通ってくれる常連さんも多く、開店当時小学生だったお子さんが、50年経って孫を連れて来店してくれるなど、「看板のないパン屋」として地域の方々に親しまれ、愛されてきました。愛情込めたパンを召し上がっていただいて、「おいしかった」といわれることが何よりうれしいです。

夫の遺志を継いだ息子たち。それぞれ違った感性を大事にしながら、これからも次の世代のお客さまにも訪れていただけるよう、親子で切磋琢磨していきたいと思っています。

労務管理や社会保険

の手続き業務でお困りごとはありませんか？



などなど
まずはご相談ください

4月からの法改正（育児介護休業関係、雇用保険の新しい給付など）についてのご相談も承ります

社会保険労務士法人スリーエス
千葉県中央区中央 2-5-1 千葉中央ツインビル 2 号館 10 階

TEL 043-202-2545



社会保険労務士法人スリーエス HP

Labor and Social Security Attorney 3S

求人、未来の“安心”のために。 いよいよ困る！その前に。企業の未来に人材の備えを

「今は人が足りてるから」
「今は求人考えなくていいや。
離職者いないから」
など

「今」を基準に考えていませんか？
10年後、20年後を見据えた
人材採用をおススメいたします。



採用や研修などお気軽にお問合せください

株式会社スリーエスコンサルティング
ヒューマンサポートグループ

千葉県美浜区中瀬 2-6-1 ワールドビジネスガーデンマリブウエスト 24 階

TEL 043-221-0512

Mail hr-consul@3s-d.jp



株式会社スリーエスコンサルティング HP ヒューマンサポートグループ HP

株式会社スリーエスコンサルティング

中心市街地NEWS

まちづくり事業情報



中心市街地ガイドマップ

〈問合せ先〉千葉市中心市街地まちづくり協議会(事務局)

千葉商工会議所地域振興課内 電話 043-227-4103



▲研究会の様子

第3回「地域づくり研究会」を実施しました！

当協議会地域づくり部会は、2月14日（金）に第3回「地域づくり研究会」を実施し、「1階づくりはまちづくり」といふ地域よい社会の「よい」とは何かと題して株式会社グランドレベル代表の田中元子氏にご講演いただきました。建物の1階部分に注目した田中氏独自のまちづくりについて、ご自身の経験や具体的な事例（私設公民館の運営など）を絡めて説明していただきました。ワークショップでは少人数のグループに分かれて「中央公園プロムナード」について「どうなってほしいか？」「なぜ、そう思うか？」など、白熱した意見交換が行われました。今後も当協議会の活動を通じて、まちづくりを担う人材の発見や育成に取り組んでまいります。

「第6回千葉まちゼミ」申込み受付開始！

当協議会千葉まちゼミ実行委員会では、令和7年6月1日（日）～30日（月）の期間、千葉市中心市街地の参加店舗にて、「第6回千葉まちゼミ」を開催いたします。大人から子どもまで楽しめる講座が盛りだくさんとなっております。全44講座開催予定です。各講座の受講申込みについては、5月21日（水）から開始いたしますので、ぜひご参加ください！

【まちゼミとは？】

各お店のお店の方が講師となり、美容・健康・つくる・学ぶなどのカテゴリにおいて、プロならではの専門知識やコツを受講料無料で学べる少人数制のミニ講座です。（一部材料費がかかる講座あり）

※各講座の詳細や申し込み方法については、ホームページからご確認ください。



▲第5回千葉まちゼミの様子「ラジオ体操と正しい歩き方講座」

千葉商工会議所HP



中心市街地イベント情報「5～6月」

6月		5月		5月		5月	
1(日)	1(日)	25(日)	24(土)	16(金) ～18(日)	11(日)～	2(金) ～6(火・祝)	
「通町門前市場」 近隣事業者の物品や飲食販売、ワークショップ、緑日大会等を予定。	「千葉開府まつり2025」 ステージイベントや各種PRブース、キッチンカー等の出店を予定。	「大道芸フェスティバル in ちば2025」 20組以上の大道芸人がパフォーマンスを披露。	「千葉開府まつり2025」 ステージイベントや各種PRブース、キッチンカー等の出店を予定。	「クラフトビールフェスティバル」 千葉県を中心に全国各地からクラフトブルイワー、フードが結集。	「福祉親睦バザー&ガールスカウトの日」 各団のバザーやゲームコーナーの設置。	「音楽ーCHIBA21」 音楽・踊り等のパフォーマンスや地元千葉の店舗による出店等を予定。	
通町公園	中央公園	中央公園	中央公園	中央公園	中央公園	中央公園	

千葉市美術館情報

5/30(金) ～7/21(月・祝)	～5/18(日)
開館30周年記念企画展 「江戸の名プロデューサー 葛屋重三郎と浮世絵のキセキ」日本美術とあゆむ 若冲・蕭白から新画面まで	開館30周年記念企画展 「プラチススラバからやってきた！世界の絵本パレード」ノックノック！千葉市美術館をたのしむ4つの扉

※イベントは予告なく中止・延期される可能性があります。